	HUN ORTAOKULU MÜDÜRLÜĞÜ ACİL DURUM PLANLARI	Doküman No	
		Revizyon No	
		Revizyon Tarihi	
		Yayın Tarihi	
		Sayfa No	

1. AMAÇ

Bu talimat; Kuşcağız Mahallesi Gazeller Caddesi No: 68 Keçiören/Ankara adresinde kurulu “**Hun Ortaokulu Müdürlüğü**” unvanlı işyerinde oluşabilecek acil durumlardan kaynaklanan risk ve etkileri en aza indirmek ve acil duruma kontrollü bir şekilde müdahale edilmesini sağlamak amacıyla hazırlanmıştır.

Acil durumlar:

- Kaza geçirenlerin kurtarılması ve tedavisi,
- Çalışanların, misafirlerin ve ihtiyaç duyulması halinde yerel halkın kurtarılması,
- Mala ve malzemeye gelecek hasarın azaltılması,
- Yayılmayı önlemek ve olayı kontrol altına almak,
- Olaydan etkilenmiş alanları güvenli hale getirmek,
- Acil durum şartlarına ve olaya neden olabilecek benzer prosesler için ekipman ve kayıtların korunup saklanması,
- Yönetime gerekli bilgileri (sağlık, emniyet, yangın, güvenlik, risk yönetimi) sağlamak,
- Gerekliğinde basın, yayın organları ile yetkili mercileri yönlendirmektir.

2. KAPSAM

Bu talimat, acil durumlarda **Hun Ortaokulu Müdürlüğü**” unvanlı işyerinde uygulanır.

3. TANIMLAR

Aşağıdaki durumlar, yönetimin acil müdahalesini ve olayı kontrol altına alıp sonlandırmak için gerekli kaynakların olaya dâhil edilmesini gerektirir. Bunlar:

- Ciddi yaralanmalar ve ölümler (iş kazası vb.) ,
- Malın/malzemenin uğradığı büyük hasarlar (deprem vb.) ,
- Saha dışındaki ciddi hasarlar (trafik kazası vb.) ,
- İşin devamlılığına tehdit oluşturan unsurlar (fırtına vb.),
- Kurum emniyetine yönelik tehditler (Terörist saldırı, sabotaj)
- Ciddi çevresel hasarlar (patlama, kimyasal sızıntı, yangın, sel vb.)

Yukarıda belirtilen ve taşıdıkları potansiyel tehlikelerin sonuçlarının ortaya konulduğu olaylar;

- Yangın,
 -
 - Bombalama, sabotaj, terörizm,
 - Savaş,
 - Deprem,
 - Sel - Su baskını,
 - Fırtına,
 - Patlama,
 - İş kazaları,
- Şeklinde gerçekleşebilir.

Onay:
Ali Gençaga GÜZEY
İşveren/ İşveren Vekili

ACIL TOPLANMA BÖLGESİ:

Kurum girişinde yandaki işaretin asılı olduğu boş park alanıdır.



4. ORGANİZASYONDA YERALAN EKİPLER VE SORUMLULUKLARI

Acil Durum Yöneticisi

İşyerinde işveren tarafından görevlendirilen ve acil durumlardan kaynaklanan risk ve etkileri en aza indirmek için tedbirlerin alınması ve aldırılmasını sağlayacak organizasyonu kuran ve organizasyon kapsamında yürütülen faaliyet ve ekiplerden sorumlu kişidir.

Söndürme Ekibi

Acil durumlarda, acil durum ekipler listesinde söndürme ekibi olarak görevli olan kişiler; yangın talimatı ve yangın acil durum planına göre hareket eder. Olası yangın durumlarında söndürme faaliyetlerini yürütürler.

Kurtarma Ekibi

Acil durumlarda, acil durum ekipler listesinde kurtarma ekibi olarak görevli olan kişiler; acil durum özelliğine göre ilgili planları uygulayarak, tehlike altındaki kişileri ve yangında ilk kurtarılabilecekler listesinde belirtilen evrak ve malzemeleri en kısa sürede ortamdan uzaklaştırma ve ilk yardım ekibinin bulunduğu alana taşımakla görevlidir.

Koruma – Haberleşme Ekibi

Acil durumlarda, acil durum ekipler listesinde koruma-haberleşme ekibi olarak görevli olan kişiler; acil durum özelliğine göre ilgili planları uygulayarak, acil durum telefon listesinde belirtilen ilgili yerlere ve sorumlu kişilere haber vermek, çevre güvenliğini sağlamak, paniği yatıştırmak ve acil durum bölgesinin tamamen boşaltıldığı kontrol etmekle görevlidir.

İlk Yardım Ekibi

Acil durumlarda, acil durum ekipler listesinde ilk yardım ekibi olarak görevli olan kişiler; sağlık ekiplerine haber vermekle ve kurtarma ekibi tarafından ilk yardım bölgesine getirilen kişilere sağlık ekipleri gelinceye kadar gerekli ilk yardım müdahalelerini uygulamakla görevlidir.

Ulaştırma Ekibi

Acil durumlarda, acil durum ekipler listesinde ulaştırma ekibi olarak görevli olan şoförler; yaralıları en yakın hastanelere ulaştırmakla görevlidir.

Enerji Kaynakları Müdahale Ekibi

Acil durumlarda, acil durum ekipler listesinde enerji kaynakları müdahale ekibi olarak görevli olan kişiler; acil durum bölgesine giden elektrik, doğalgaz ve tehlikeli kimyasal hatlarını kesmekle görevlidir.

NOT: Organizasyonda görev alan üyelerin isimleri Doküman 6,4'de verilmiştir.

Onay:
Ali Genççağa GÜZEY
İşveren/ İşveren Vekili

5. TALİMATLAR

5.1 ACİL DURUMUN DUYURULMASI

- İşyerinde herhangi bir yangın çıkması durumunda, yangını ilk gören en az üç kere yüksek sesle **YANGIN VAR** diye bağırarak, ikaz düğmeleri ile acil durum ikaz sistemi çalıştırılacak ve kurtarma ekibi organizasyonu ile işyeri dolaşarak olayın bütün personele duyurulması sağlanacaktır. Yangın büyüklüğüne göre gerekli hallerde İTFAİYE (TLF:110)'ye haber verilecektir. İşveren durumdan haberdar edilecektir.
- İşyerinde iş kazası meydana gelmesi durumunda, kazanın boyutuna göre gerekirse ikaz düğmeleri ile acil durum ikaz sistemi çalıştırılacak ve işyeri ilkyardım ekibi olay yerine çağrılacaktır. İlkyardım ekibi gerekli bilgilere de ulaşarak (kimlik, kazalının durumu vb.) işyeri hekimi ve gerekli hallerde sağlık kurumlarına (TLF:112) haber verecektir. İşveren durumdan haberdar edilecektir.
- İşyerinde patlama meydana gelmesi durumunda, ikaz düğmeleri ile acil durum ikaz sistemi çalıştırılacak ve olay işyerinde çalışan bütün personele duyurulacaktır. İkaz sistemi dışında, kurtarma ekibi organizasyonu ile işyeri dolaşarak olayın duyurulması sağlanacaktır. Olay derhal İTFAİYE (TLF:110)'ye haber verilecektir. İşveren durumdan haberdar edilecektir.
- İşyerinde kimyasal madde sızıntısı, dağılması söz konusu olduğunda, ikaz düğmeleri ile acil durum ikaz sistemi çalıştırılacak ve olay işyerinde çalışan bütün personele duyurulacaktır. Yangın, kurtarma ve ilkyardım ekipleri olay yerine çağrılarak yapılacak inceleme ve elde edilecek bilgilerle gerekli hallerde (sızıntının türü, büyüklüğü vb.) İTFAİYE (TLF:110)'ye haber verilecektir. İşveren durumdan haberdar edilecektir.
- Aşağıda acil durumlarda kullanılacak telefon numaraları verilmiş olup, işyerinde çalışan işçilere duyurulacaktır.

5.2 YANGIN DURUMUNDA YAPILMASI GEREKENLER

- Çevrenizde çalışanları, yangın durumunda derhal uyarın,
- Yangını işyeri yönetimine ve 110 numaralı telefondan İtfaiyeye haber verin,
- Acil durum ikaz sistemine basın veya basılmasını sağlayın,
- Kendi can güvenliğinizi tehlikeye atmadan, yangına en yakın yangın söndürücülerle ilk müdahaleyi yapın,
- Elektrik yangınlarında kesinlikle su kullanmayın,
- Yangın noktasına gelen işyeri yangın söndürme ekibine olay ile ilgili (yangının nedeni, türü vb.) bilgi verin ve ekip üyesi değilseniz olay yerinden uzaklaşın,
- Tahliye emri verilmesi durumunda, yangın söndürme ekibinde görevli değilseniz derhal "**ACİL TOPLANMA BÖLGESİNE**" gidin,
- Kendi can güvenliğinizi tehlikeye atmadan kıymetli dosya, evrak ile parlayıcı, patlayıcı maddeleri uzaklaştırın,
- "Acil toplanma bölgesi"ne giderken panik yapmayın, telaşa kapılmayın, tahliye için ayrılmış yolları kullanın,
- İşyeri veya acil durum yönetimince verilecek işe dönün emrine kadar çalışmayın.

5.3 İLK YARDIM İHTİYACI OLUŞTUĞUNDA YAPILMASI GEREKENLER

- İlk Yardım ilkyardım ekibine haber verilir, eğitimi almış sertifikalı personel tarafından ilk müdahalenin yapılması sağlanır.

- Kazanın büyüklüğüne bakılır:
 - Küçük sıyrık vb. hızlı tedavi edilebilir kazalarda haberleşme şemasına uygun olarak haberleşme sağlanır. En yakın sağlık kuruluşuna götürülerek tedavisi yaptırılır.
 - Büyük ve önemli kazalarda haberleşme şemasına uygun olarak haberleşme sağlanır. Bu tür kazalarda öncelik DEVLET HASTANELERİ' dir. Hastaneye gitmeden hastane aranarak kaza hakkında bilgi verilerek müdahale edip edemeyecekleri öğrenilerek hasta sevk edilir.
- İlk yardım eğitimi almış kişiler ilkyardım ekibi gelinceye kadar ilk yardımı yapar,
- Durum hakkında işverene haber verilir,
- İlk yardım ekibine ulaşamayan hallerde derhal 112 Hızır Acil Servisine haber verilir,
- İlk yardımcılara;
 - Olay yerinin açık adresi,
 - Yaralının veya hastanın durumu,
 - Yaralı veya hasta sayısı,
 - Olayın gelişimi,
- Kısa ve düzgün ifadelerle net bir şekilde bildirilir,
- Gerekli ise ilkyardım ekibi veya sağlık görevlilerine yardımcı olunur,

5.4 KİMYASAL SIZINTISI DURUMUNDA YAPILMASI GEREKENLER

- Eğer sızan veya dökülen madde parlayıcı özellikte ise, ona yakın ısı kaynaklarını bölgeden uzaklaştırın,
- Güvenliğinizi tehlikeye atmayacak ve tehlike yaratan madde hakkında bilgi sahibi iseniz mümkünse sızıntıyı kaynağında engelleyin (musluğu, vananın kapatılması vb.)
- Gerekli ise acil durum ikazı verin veya verdirin,
- İşyeri acil durumu ekipleri ile işverene haber verin veya verdirin,
- Sızan, dağılan kimyasal madde hakkında bilgi sahibiyse işyeri acil durum ekiplerine, bilgi verin,
- Maske, eldiven, gözlük vb. kullanarak önce kendinizi güvenceye alarak, sızıntının yayılım alanını bariyerlerle çevirerek engelleyin,
- Kimyasalın malzeme güvenlik bilgi formunda yazılı tedbirleri göz önüne alarak tehlikelerini izole etmek (havalandırma, soğutma vb.) amacıyla gerekli tedbirleri alın, kişisel koruyucuları kullanarak ve diğer tedbirleri alarak mümkünse temizliğini yapın,
- Kimyasalın kontrol altına alınmaması veya temizlenememesi durumunda İTFAİYE'ye (110) haber verin,

5.5 DEPREM DURUMUNDA YAPILMASI GEREKENLER

5.5.1-Deprem Anında Yapılması Gerekenler

- Deprem olduğunu anladığınızda bina içerisinde bulunuyorsanız ve çıkışa çok yakın bir noktada iseniz dışarı çıkarak Acil Toplanma Bölgesine gidin,
- Dışarı çıkamıyorsanız, sallantı tamamlanıncaya kadar;
 - Büroda çalışıyorsanız başınızı koruyarak çelik dolapların önüne veya masanın altına çökün,
 - Yapı alanında iseniz kolon altına veya duvara yaklaşın,
 - Bina dışında iseniz binalardan ve elektrik direklerinden uzak durun,
 - Çömelme işleminizi kollarınızı başınızın üzerine koyup, cenin vaziyeti şeklinde yapın,
 - Bulduğunuz noktanın malzeme düşme tehlikesi uzak yerlerden olmasına dikkat edin,
- Üst katların pencere veya balkonlardan atlamayın,
- Araba içerisindeyseniz arabayı açıklık bir alana sürün ve orada kalın. Köprülerden, alt geçitlerden ve elektrik direklerinden uzak durun.
- Deprem sırasında mümkünse,
 - Tehlike yaratmayacak şekilde makineler durdurulmalı,
 - Basınçlı gazlara ait tüplerin vanalarını kapatılmalı,
 - Ocak, soba vb. söndürülmeli,

- El aletleri kapatılmalı,
- Enerji sistemleri kapatılmalı,
- Deprem bitmesi beklenmeden herhangi bir müdahale yapılmamalı..

5.5.2-Depremden Sonra Yapılması Gerekenler

- Sallantı bitiminde kaçış yollarını kullanarak panik yapmadan acil toplanma yerine gidilmeli,
- İşyerinde bulunanların sayımı yapılmalı, mahsur kalanlar kurtarılmalı,
- Gerekirse Sivil Savunma Müdürlüğünden yardım istenmeli,
- Yaralı varsa ilk müdahale yapılmalı, gerekiyorsa yaralı hastaneler aranıp doluluk oranı sorularak müsait olan ve hasar görmemiş en yakın hastaneye götürülmeli,
- Yıkılma, yangın vb. varsa acil durum ekipleri önce insanlardan başlanmak üzere gerekli müdahaleyi yapmalı,
- Yanıcı parlayıcı madde ve gaz kaçağı olup olmadığı kontrol edilmeli, (Eğer deprem gece olduysa bu tür kaçaklar el feneri ile kontrol edilmeli, kibrit, çakmak ve açık alev gibi maddeler kullanılmamalı)
- Eğer yangın varsa Yangın Söndürme Talimatına göre hareket edilmeli,
- Elektrikçi; elektrik tesisatını kontrol etmeli. Hasar tespiti yapıp, hasar yoksa jeneratörü çalıştırarak enerjiyi vermeli,
- Bölümlerde hasar tespiti yapılmalı,
- Dökülmüş ve etrafa saçılmış maddelerin temizliği yapılmalı,
- Herhangi bir hasar yoksa Tesis Müdürü ve Acil Durum Yöneticisinin vereceği talimat doğrultusunda çalışma yapılmalı.

5. 6-SEL-SU BASKINI HALİNDE YAPILMASI GEREKENLER :

- Su teması sebebi ile elektrik çarpma tehlikesine karşı Elektrik Bakım Sorumlusu ve Yardımcısı tarafından fabrikanın elektrikleri kesilir.
- Su miktarı eğer tesislere büyük zarar verebilecek miktarda ise alarm ziline basılarak herkesin makinelerini kapatarak iş bırakması sağlanır.
- Acil durum ekipleri ve diğer personelin de desteğini alarak suların fabrika içine girmesini engellemek için gerekli çalışmaları yapar. Bu çalışmalar suya yol verici kanallar açmak veya suyun önüne taş, toprak veya başka engeller yığarak set çekmek şeklinde olabilir.
- Bu arada kurtarma ve koruma ekipleri kurtarılması gereken evrak veya malzemeleri kurtarmaya çalışır.
- Gerek kanalın açılması veya içerideki suyun boşaltılması için duyulursa itfaiyeden yardım istenir.

5. 6-SABOTAJ HALİNDE YAPILMASI GEREKENLER :

- Kötü niyetli kişiler tarafından tesislere ve çalışanlara zarar vermek amacı ile kritik noktalara bomba atarak veya başka bir şekilde patlamaya sebep olarak yada yemeklere zehirleyici madde konularak sabotaj yapılabilir. İç ve dış sabotaja karşı tüm personel dikkatli olmalı, şüpheli davranan kişileri yetkililere haber vermelidir.
 - Saldırı halinde ilk olarak telefonla polise haber verilir.
 - Oluşan tehlike büyükse ve işyerinin tamamını tehdit ediyorsa alarm düğmesine basılarak tüm personel ve yetkililer tehlikeden haberdar edilir.
 - Eğer saldırgan silahlı ise müdahale edilmez polisin gelmesi beklenir. Saldırgan oyalanmaya veya nereye gittiği takip edilmeye çalışılır. Araçlı ise aracın plakası alınır.
 - Eğer saldırgan silahsız ise yakalanmaya veya kaçması engellenmeye çalışılır.
 - Saldırı bittikten sonra, saldırgan yakalanmaya çalışılırken, sabotaj sonucu çıkan acil duruma ekipler tarafından müdahale edilir. Gerekirse yardım istenir.

- Yemek zehirlenmesi olması durumunda önce etkilenen kişiler en yakın sağlık kuruluşuna sevk edilir. 112 Hızır Acile telefon edilir,
- Acil Durum Koordinatörü Başkanlığındaki bir ekip tarafından olayın sebepleri araştırılır. Olayda kasıt tespit edilmesi durumunda ilgili kişiler hakkında kanuni işlem yapılması için yetkili kurumlara müracaat edilir.

5.7- BASINÇLI KAPLARIN PATLAMASI HALİNDE YAPILMASI GEREKENLER :

Kompresör hava tankı veya buhar kazanı gibi basınçlı kaplar personel hatası, sabotaj, kullanım ömrünün bitmesi vd. sebeplerle patlayabilir. Gerekli önlemlerin alınmış olmasına rağmen patlama gerçekleşirse;

- Oluşacak tehlikeden herkes haberdar edilir.
- Elektrik Bakım Sorumlusu ve Yardımcısı tarafından elektrikler kesilir.
- Bütün personel güvenli bölgeye alınırken, acil durum ekipleri toplanarak gerekli müdahaleyi gerçekleştirir.
- Eğer yaralanan personel varsa ilk yardım ekibi tarafından ilk tedavisi yapıldıktan sonra hastaneye sevk sağlanır.

7. SAVAŞ :

Savaş, ülkenin tamamının acil durum önlemi almasını gerektirecek bir olaydır. Savaş durumunda kurumumuzun faaliyetlerinin devamı yerel idareler ve kurum üst yönetimin alacağı kararlara bağlıdır. Zira kurumumuza savaş esnasında, proseslerimizin özelliklerine bağlı olarak görevler verilebilir.

Savaş durumunda oluşabilecek tehlikelerin başlıcaları aşağıdaki gibidir;

- Bombardıman,
- Kimyasal serpinti,
- Radyoaktif serpinti,

Tehlike anında, bu tehlikeleri ifade eden sirenler sivil savunma müdürlüklerince tespit edilmiştir. Ankara'nın muhtelif yerlerinde bulunan bu sirenler tehlikenin özelliğine uygun olarak çalınarak vatandaşlara haber verilir. İşletmemizin muhtelif yerlerinde de tabelalar şeklinde asılı bulunan bu işaretleri öğreniniz.



Sarı İkaz: Üç dakika süren düz siren sesi. Saldırı ihtimali var demektir.

Evde iseniz : Gaz, elektrik ve su vanalarını kapatıp, yanan ocak, tüp, soba vb varsa söndürünüz. Kapı ve pencereleri kapatıp perdeleri çekiniz ve hemen sığınma yerlerine gerekli malzemeleri alarak gidiniz.

Açıkta iseniz: hemen saklanabilmek için en yakın sığınma yerlerine, genel sığınaklara veya bodrum gibi sığınmaya elverişli yerlere gidiniz.

Fabrikada iseniz: Hemen çalıştığınız makineyi kapatıp, Elektrik şalteri ve doğalgaz vanalarını kapatıp hemen saklanabilmek için en yakın sığınma yerlerine, genel sığınaklara veya bodrum gibi sığınmaya elverişli yerlere gidiniz.

Kırmızı ikaz: Üç dakika boyunca alçalıp yükselen siren sesi. Saldırı tehlikesi var demektir.

Evde iseniz _ : Sarı ikazdaki önlemleri alınız.

Onay:
Ali Genççağa GÜZEY
İşveren/ İşveren Vekili

Açıkta iseniz : En yakın sığınma yerlerine, köprü altı, çukur vb yerlere saklanarak vücudunuzun açık yerlerini örterek tehlikenin geçmesini bekleyiniz.

Fabrikada iseniz: Hemen çalıştığınız makineyi kapatıp, elektrik şalteri ve doğalgaz vanalarını kapatıp hemen saklanabilmek için en yakın sığınma yerlerine, genel sığınaklara veya bodrum gibi sığınmaya elverişli yerlere gidiniz.

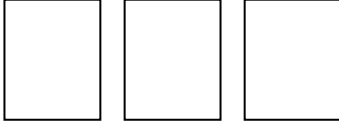


Siyah İkaz: Kesik kesik siren sesi ile veya radyo-tv. yayınıyla duyurulur. Radyoaktif serpinti veya kimyasal saldırı tehlikesi var demektir.

Evde iseniz: Kırmızı ve sarı alarmdaki gibi tedbirleri alıp sığınak türü yerlere girerek kendiniz koruyunuz. Kimyasal saldırılar için maske bulundurulması faydalıdır.

Açıkta iseniz: En yakın sığınma yerlerine gidiniz ve vücudunuzun açıkta kalan yerlerini örtünüz.

Fabrikada iseniz: Hemen çalıştığınız makineyi kapatıp, Elektrik şalteri ve doğalgaz vanalarını kapatıp hemen saklanabilmek için en yakın sığınma yerlerine, genel sığınaklara veya bodrum gibi sığınmaya elverişli yerlere gidiniz.



Beyaz ikaz : Tehlike geçti demektir. Radyo, televizyon, megafon vb. yollarla haber verilir. Bu işareti aldıktan sonra sığınma yerlerinden çıkabilirsiniz.

6. ACIL DURUM EKİPLERİNİN GÖREVLERİ

6.1 YANGINSÖNDÜRME VE KURTARMA EKİP ŞEFİNİN GÖREVLERİ

- İşyerinde alınmış yangın tedbirlerini sürekli kontrol altında tutar. Bu yönde Ek I'de verilen İşyeri Yangın Kontrol Formu'nu düzenler.
- Yangın söndürme ve yangından korunma araç-gereç ve cihazlarının tespitini yapar, bunların eksiksiz ve faal durumda olmalarını, bakım, kontrol ve korunmasını sağlar.
- Tespit edilen aksaklıkları, acil durum yöneticisi ve işveren/işveren vekilini bildirerek bunların giderilmesini sağlar ve takibini yapar.
- İşyerinde meydana gelen yangının acilen itfaiyeye ve ilgili yerlere duyurulmasını sağlar.
- Yangın anında ekip personelini acilen göreve sevk ederek söndürme, kurtarma, koruma ve ilkyardım çalışmalarını yönetir.
- Personeli acil çıkış kapılarına yönlendirir ve panik yapmadan dışarıya çıkışlarını organize eder. Tek bir kapıda yığılma olmaması için gerekirse diğer çıkış kapılarının güvenli olup olmadığına bakarak personeli diğer kapılara yönlendirir.
- Dışarı çıkan personelin Toplanma Bölgesinde toplanmasını sağlar.
- Personelin yoklamasını yaparak Acil durum Koordinatörüne rapor verir.
- Yangın yerinin alt, üst ve yanlarındaki kısımlarda gereken tedbirleri aldırır, yangını söndürmeye veya genişlemesini önlemeye çalışır.
- Gerekli hallerde elektriğin kesilmesini, kazanlar ve yakıt besleme sistemlerinin devre dışı bırakılmasını, jeneratörün ve hidroforun devreye alınmasını, yanıcı-parlayıcı kimyasalların güvenli alana uzaklaştırılmasını sağlar.
- Görevli personelin yangın tedbirleri konusunda yıllık eğitim ve tatbikatlarının yaptırılmasını sağlar. Ek-II Yangın El Kitabı bilgilerin ekip üyeleri ve işyerinde çalışan işçilere duyurulmasını sağlar.
- İtfaiye ve sivil savunma ile işbirliği yaparak bilgi alışverişinde bulunur.

6.2 YANGIN SÖNDÜRME EKİP ÜYELERİNİN GÖREV VE SORUMLULUKLARI

- Herhangi bir yangın ve kurtarma olayında paniğe kapılmamalı ve kendisi ile başka bir kişiyi tehlikeye atmadan söndürme ve kurtarma çalışmalarını yapmalıdır.
- Sorumlu bulunduğu alan ve bölümlerde çıkacak yangına derhal müdahale etmeli, yangını söndürmeli ve yayılmasına mani olmalıdır. Bu çalışmada yangın olayı yerine en yakın olan ekip üyesi mevcut yangın söndürücüyü

Onay:
Ali Genççağa GÜZEY
İşveren/ İşveren Vekili

- alıp rüzgarı arkasına alarak;
- i. Cihazın mührünü kopartmalı,
 - ii. Cihazın pimini çekmeli,
 - iii. Cihazın hortum ucundan çıkan kimyasal maddeyi alevin ön ve alt kısmına doğru tutarak alevin arkasına doğru söndürerek ilerlemeli,
 - iv. Elektrikli cihaz, kablo, pano, jeneratör vb. elektrik yangınlarında yangınlarda kesinlikle su kullanmamalı, kuru toz tipi yangın söndürücü kullanmalı,
- Yangın esnasında ve sonrasında yangın ve kurtarma ekip şefinin vereceği emirler yerine getirilmelidir,
 - İşyerinde periyodik olarak düzenlenen yangın eğitimlerine ve yangın tatbikatlarına katılmalıdır.
 - İşyerinde alınmış yangın tedbirlerini sürekli kontrol altında tutmalıdır. Tespit ettiği aksaklıkları yangın söndürme ve kurtarma ekip şefi bildirilmelidir.
 - İşyerinde olağan durumlarda yangın kaçış yollarını denetleyerek sürekli kullanılabilir durumda olmasını sağlamalıdır.
 - Olay yerine gelen İtfaiye ve diğer müdahale-kurtarma ekiplerine yardımcı olur, itfaiye ekibi ile koordineli çalışarak itfaiyenin yangının söndürülmesine yardım eder.

6.3 KURTARMA EKİP ÜYELERİNİN GÖREV VE SORUMLULUKLARI

- İşyerinde olağan durumlarda yangın kaçış yollarını denetleyerek sürekli kullanılabilir durumda olmasını sağlar.
- Acil hallerde işyerinde bulunan kişilerin tahliyesine yardımcı olur.
- Olaydan etkilenmiş kişileri kurtarır ve ilkyardım ekibine teslim eder.
- Öncelikle kurtarılması gereken kıymetli dosya, belge, bilgisayar vb. kurtarır ve ekip şefine teslim eder.
- Kurtarma işlemi sırasında kesinlikle kendisini tehlikeye atmaz, kurtarma araç ve gereçlerini amacına ve usulüne uygun olarak kullanır, imkan ve kabiliyetlerini aşan hareketlerde bulunmaz.
- Kurtarma ile ilgili eğitim ve tatbikatlara katılır.
- Yangının yayılabileceği yerlerde çalışan personel ve malzemenin tahliyesine yardım eder
- Yangın esnasında ve sonrasında ekip şefinin vereceği emirleri yerine getirir.
- Kurtarma faaliyetlerini tamamladıktan sonra toplanma bölgesine gider ve acil durum yöneticisinin vereceği talimatı yerine getirir.

6.4 KORUMA EKİP ÜYELERİNİN GÖREVLERİ

- Ekiplerin olay yerine ulaşmasına engel teşkil eden fiziki unsurları imkânları ölçüsünde bertaraf eder.
- Yangının yayılabileceği yerlerde varsa önce canlıları kurtarır, daha sonra kıymetli dosya, belge, bilgisayar vb. büro memurlarının da yardımıyla torbalara doldurup kurtarılmaya hazır hale getirir.
- Çevre emniyetini alır ve ilgisiz şahısları bölgeden uzaklaştırır.
- Yangın mahalli ve yakınında bulunan hassas noktaları tespit eder ve koruma altına alır.
- Yangına sebebiyet verdiği şüphelenilen kişileri tespit ve muhafaza eder.
- Her türlü hırsızlık ve yağma olaylarına karşı, işyerini ve kıymetli eşyaları korur. Bu gibi suçları işleyenleri tespit ve muhafaza eder.
- Koruma işlemi sırasında kesinlikle kendisini tehlikeye atmaz, imkan ve kabiliyetlerini aşan hareketlerde bulunmaz.
- Koruma ile ilgili eğitim ve tatbikatlara katılır.
- Kurtarılan malzemelerin emniyetini sağlar.
- Olay yerine gelen kolluk kuvvetlerine olaylarla ilgili ayrıntılı bilgi verir.
- Muhafaza ettiği şüphelileri kolluk kuvvetlerine teslim eder.
- Acil durum yöneticisinin vereceği talimatları yerine getirir.

6.4 İLK YARDIM EKİP ŞEFİNİN GÖREVLERİ

- İşyerinde alınmış ilkyardım tedbirlerini sürekli kontrol altında tutar.
- İşyerinde ilkyardım amacıyla bulunan sedye, ilaç, sargı malzemeleri vb. araç-gereç ve cihazlarının tespitini yapar, eksilenlerin tamamlanmasını sağlar.
- Tespit edilen aksaklıkları, acil durum yöneticisi ve işveren veya işveren vekiline bildirerek bunların giderilmesini sağlar ve takibini yapar.
- Ekipte görevli personelin görevlerini yapmasını sağlar.
- İşyerinde meydana gelen yangın, patlama, iş kazası vb. durumlarda yangın ve kurtarma ekip şefi ile birlikte çalışır.
- Kişilerin yaralanması ile sonuçlanan olaylarda personeli göreve acilen sevk ederek ilkyardım çalışmalarını yönetir.
- Görevli personelin ilkyardım tedbirleri konusunda yıllık eğitim ve işyeri tatbikatlarının yaptırılmasını ve katılımları sağlar.

6.5 İLK YARDIM EKİP ÜYELERİNİN GÖREV VE SORUMLULUKLARI

- Ekip şefinin vereceği talimatları yerine getirir.
- Tahliye gerektiren durumlarda bütün çalışanların isim listesine göre sayımını yapar.
- Gerekliğinde işyerinde çalışan işçilerin tahliyesine yardımcı olur.
- Yaralı ve hastaların isim ve durumlarını tespit ederek, tıbbi ilkyardım gelene veya sağlık kurumuna götürülünceye kadar gereken ilk yardımı yapar.
- İlkyardım malzemelerini acil toplanma alanına getirerek gerekli müdahaleyi yapar.
- Durumu ağır olanları tespit eder, ambulans çağırıp hastaneye gönderilmesini sağlar.
- İşyerinde yapılan eğitim çalışmalarına katılır.
- İşyerinde alınmış ilkyardım tedbirlerini sürekli kontrol altında tutar, tespit ettiği aksaklıkları ilkyardım şefine bildirir.

6.6. HABERLEŞME PERSONELİNİN GÖREV VE SORUMLULUKLARI

- Acil durumlarda “Haberleşme Şeması”na uygun olarak dış ve iç haberleşmeyi sağlar.
- İlgili yerlere ait acil durum telefonlarının listesini bulundurur.
- Acil Durum Koordinatörünün talimatlarını uygular.

ACIL TOPLANMA BÖLGESİ:

Kurum girişinde yandaki işaretin asılı olduğu boş park alanıdır.

EKLER:

- 1- YANGIN ACIL EYLEM PLANI
- 2- DEPREM ACIL EYLEM PLANI
- 3- İŞ KAZASI ACILEYLEM PLANI
- 4- SABOTAJ ACIL EYLEM PLANI



Hun Ortaokulu Müdürlüğü **İş Sağlığı ve Güvenliği Kurulu**

Seçil YABANOĞLU
İş veren Vekil.Yrd.

Sultan GENÇ
Üye

Emirhan KARABABA
Üye

Hakan SAGUN
Çalışan Temsilcisi

Kemal KURUTAŞ
Teknik Eleman

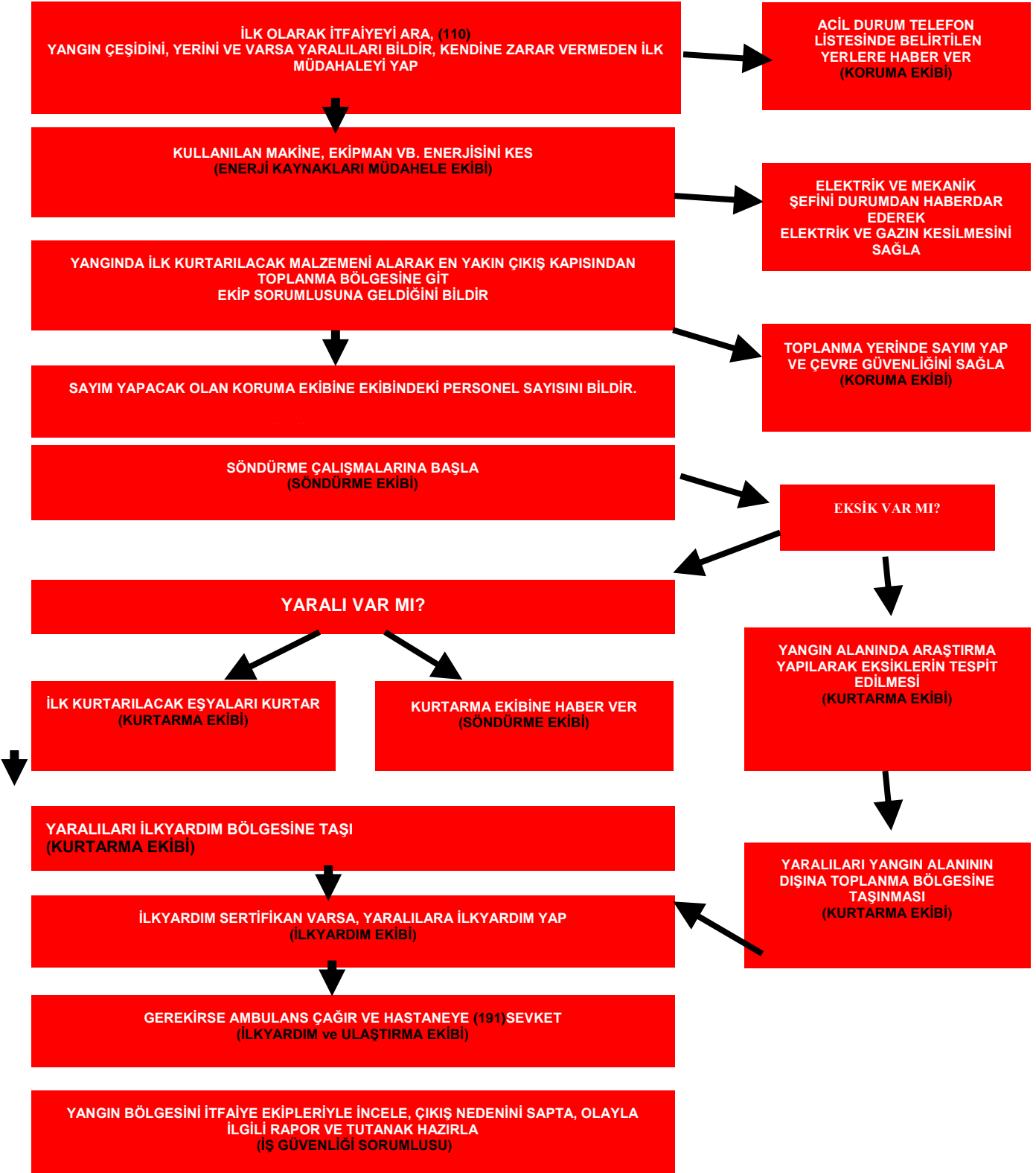
Ali Gençğa GÜZEY
İşveren Vekili-Okul Müdürü

Onay:
Ali Gençğa GÜZEY
İşveren/ İşveren Vekili

YANGIN ACİL EYLEM PLANI

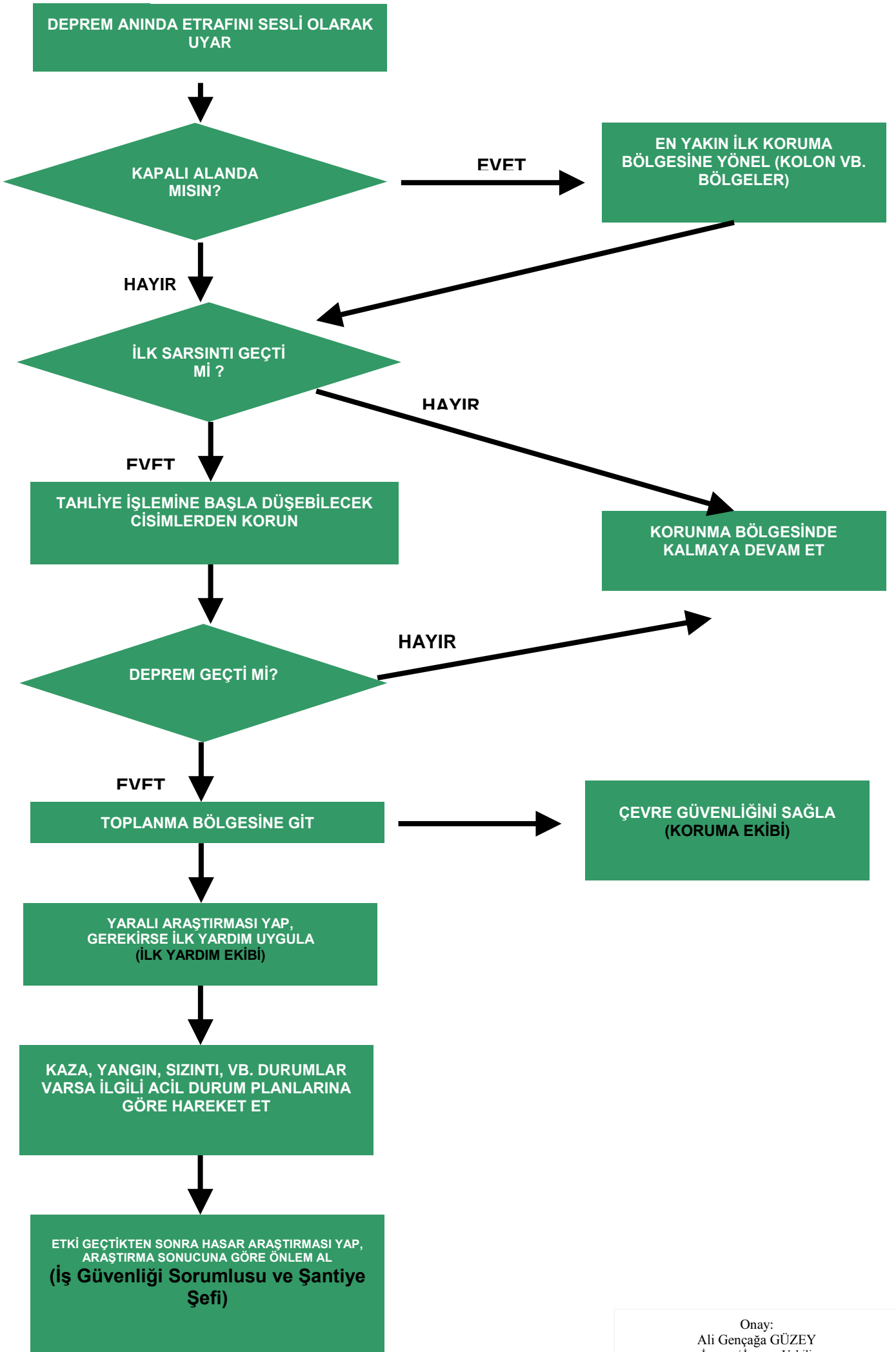
SESLİ OLARAK ETRAFINDAKİLERİ UYAR,
EN YAKIN AMİRİNE VE İŞ GÜVENLİĞİ BİRİMİNE HABER VER

YANGIN ACİL EYLEM PLANI

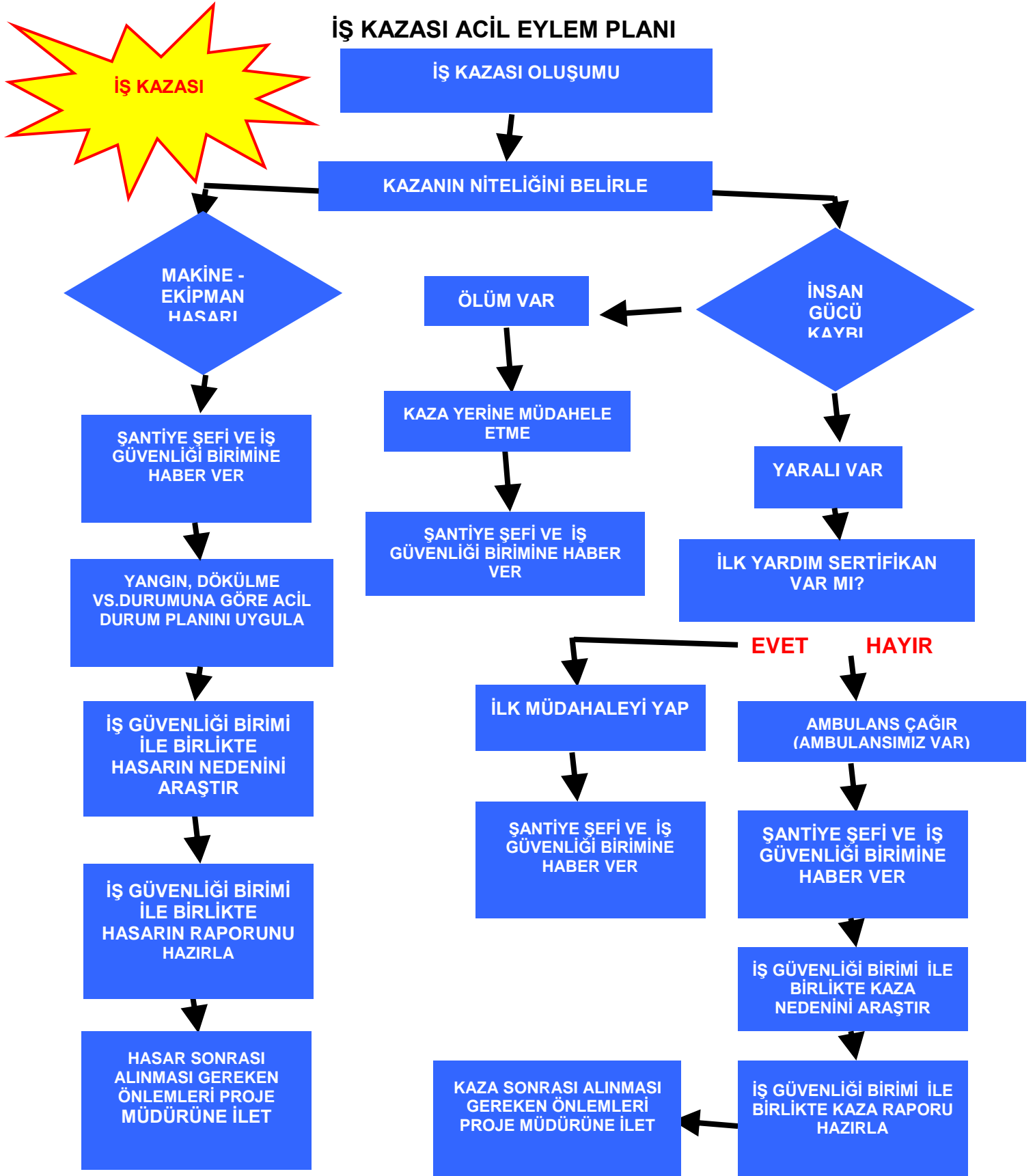


Onay:
Ali Genççağ GÜZEY
İşveren/ İşveren Vekili

DEPREM ACİL EYLEM PLANI

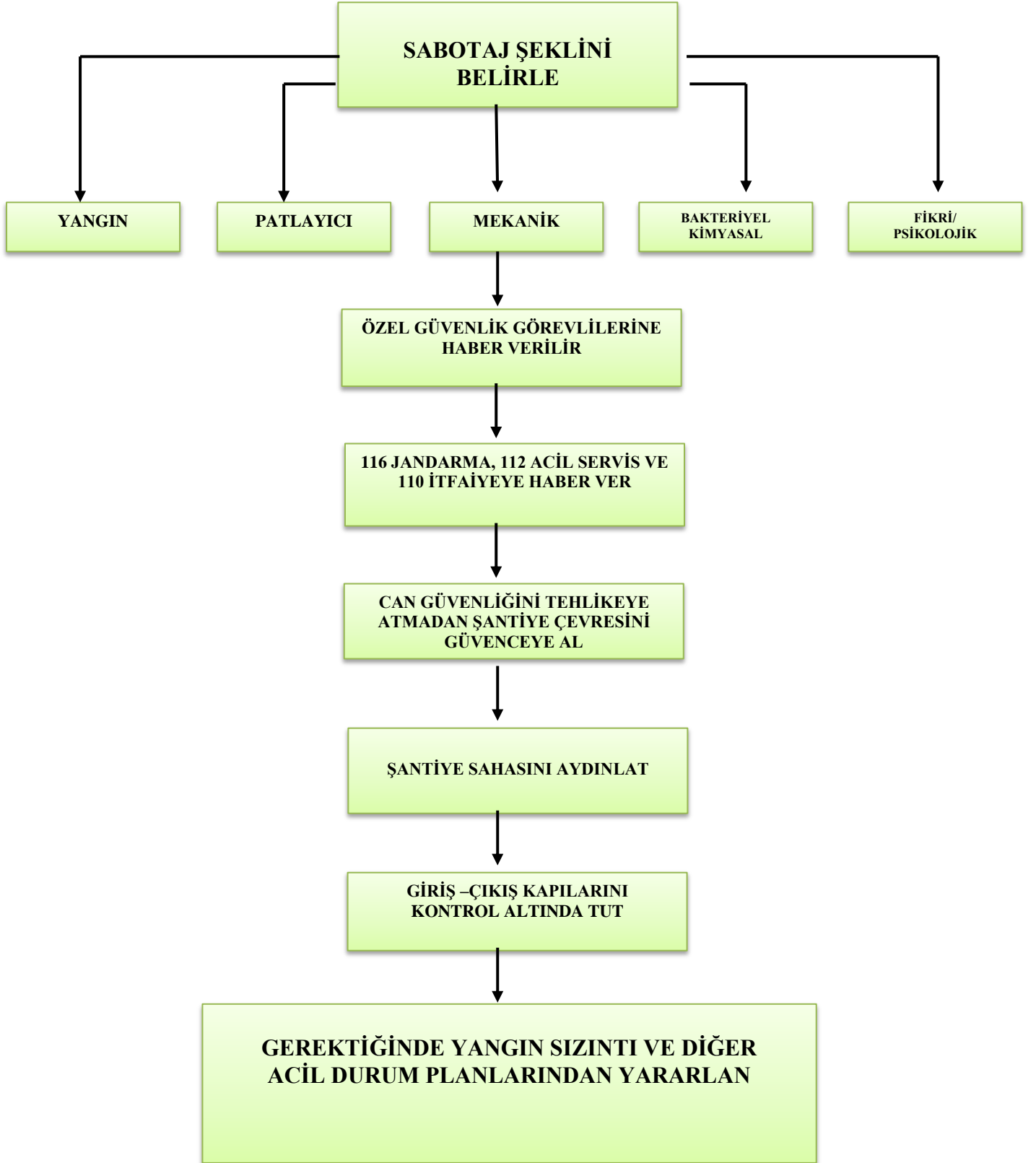


Onay:
Ali Genççağ GÜZEY
İşveren/ İşveren Vekili



Onay:
Ali Genççağ GÜZEY
İşveren/ İşveren Vekili

SABOTAJ ACİL EYLEM PLANI



Onay:
Ali Genççağ GÜZEY
İşveren/ İşveren Vekili